

DISTINTA MENSILE F24
Nota Tecnica di Implementazione

Architettura di elaborazione

L'elaborazione F24 si articola in due fasi, la prima lato server, caratterizzata da una procedura batch, la seconda lato client che interessa le fasi di controllo, quadratura e generazione dei flussi per l'invio telematico della distinta di pagamento dei tributi.

Come si evince in *fig. 1* l'elaborazione restituisce il file sequenziale PEF24S.seq che risiede nell'opportuno folder di elaborazione sull'application server SUN.

Inoltre i dati valorizzati dall'elaborazione sono archiviati anche in tabelle di oracle dedicate.

Tuttavia l'applicazione J+Sipert non consente il controllo e la quadratura dei dati mediante interazione con la base dati di elaborazione.

Tali operazioni possono essere condotte solo sul client, a partire dal file PEF24S.seq, mediante generazione di file di transito e del definito flusso telematico: in ogni caso le variazioni apportate per quadratura risiedono su detti file che non possono essere allineati con la base dati.

La procedura di controllo e quadratura si articola sulle seguenti fasi a cura dell'utente:

- prelievo del file PEF24S.seq, trasferito in sftp ascii dalla SUN al folder temporaneo: C:\Programmi\F24EP\prog\temp sul client;
- conversione di formato del file batch: da .seq a .T24 nello stesso folder temporaneo mediante applicativo Byte;
- controllo e quadratura dei dati presenti nel file .T24 mediante l'uso del software Sogei F24EP;
- salvataggio del file definitivo .T24 nella cartella temporanea e del corrispondente flusso telematico .F24 nella cartella C:\Programmi\F24EP\F24;
- invio dei flussi tramite Entratel

Da notare che poiché i file di quadratura possono essere aperti dal software Sogei solo se residenti nel folder locale C:\Programmi\F24EP\prog\temp, non è possibile a priori condividere l'elaborazione in uno scenario multi-piattaforma e/o multi-utente.

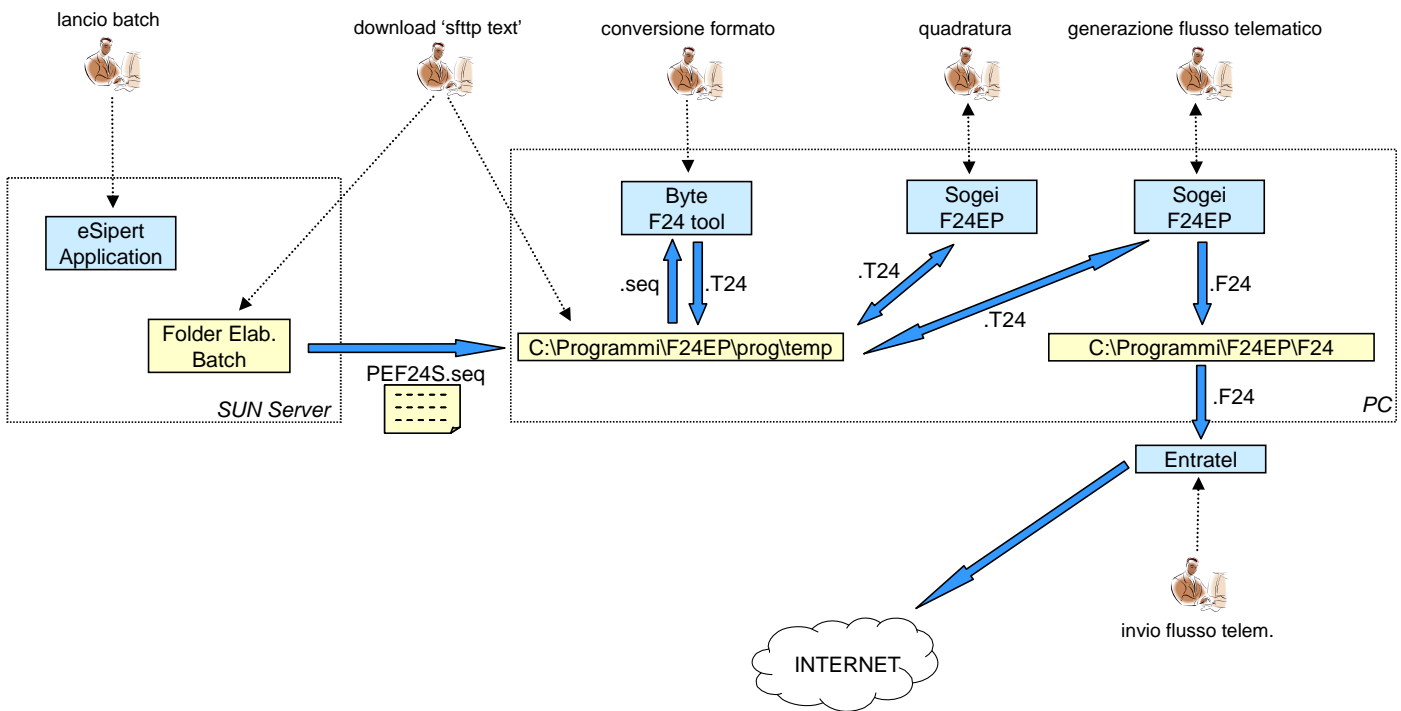


Fig. 1: architettura elaborazione F24

Automatismo procedurale multiutente tramite script

Le fasi di elaborazione di cui in *fig. 1* sono automatizzate, per quanto interessa prevalentemente la gestione e condivisione dei file di elaborazione, mediante lo script F24INFN.vbs.

L'approccio multiutente e la condivisione delle informazioni e' realizzata mediante apporto di un repository di rete per le elaborazioni F24.

Esso prevede una cartella di archivio per ogni mese e un'ulteriore cartella di lavoro per le elaborazioni in corso.

La cartella di lavoro e' strutturata in:

- \\netpat...\working\batch: che ospita i file .seq e i corrispondenti file .T24 risultanti dall'elaborazione batch;
- \\netpat...\working\quadrature: che ospita i file .T24 che contengono via via le correzioni per integrazione e/o quadratura;
- \\netpat...\working\flussitelematici: che ospita i flussi telematici da inviare tramite Entratel.

Al termine delle procedure di elaborazione l'Amministratore dell'infrastruttura di storage provvede allo spostamento dei file dai suddetti folder al corrispondente archivio mensile.

Lo script consente in forma trasparente l'interazione dell'utente con lo storage di rete per il quale i folder C:\Programmi\F24EP\prog\temp e C:\Programmi\F24EP\F24 sono utilizzati come cache locale.

Come illustrato in *fig. 2* lo script suddivide l'intero processo in:

- trasferimento sftp acii del file PEF24S.seq dalla SUN ad un folder \\netpat...\working\batch: il file viene prima scaricato sul client, nel folder C:\Programmi\F24EP\prog\temp e, dopo essere stato convertito in f.to .T24 e opportunamente rinominato (vds. politiche di elaborazione e dei nomi dei file) viene spostato nel repository di rete; prima e dopo il processo di trasferimento tutti i file residenti in C:\Programmi\F24EP\prog\temp sono rimossi;
- controllo e quadratura: lo script esegue il download in C:\Programmi\F24EP\prog\temp del solo file .T24 relativo all'azienda e al periodo (anno e mese) prescelto: il file viene prima cercato in \\netpat...\working\quadrature ed eventualmente in \\netpat...\working\batch. In ogni caso il file viene trasferito localmente solo se e' piu' aggiornato dell'eventuale omonimo ivi presente. Dopo l'elaborazione mediante il softare Sogei tutte e solo le versioni piu' aggiornate dei file .T24 e PDF sono trasferite C:\Programmi\F24EP\prog\temp da in \\netpat...\working\quadrature, mentre tutte e solo le versioni piu' aggiornate dei flussi telematici creati presenti in C:\Programmi\F24EP\F24 sono trasferite in \\netpat...\working\flussitelematici: i file locali .T24, .PDF e . F24 che sono cosi' sincronizzati con i corrispondenti nel repository di rete, sono rimossi dai folder locali;
- Invio dei flussi telematici mediante Entratel.

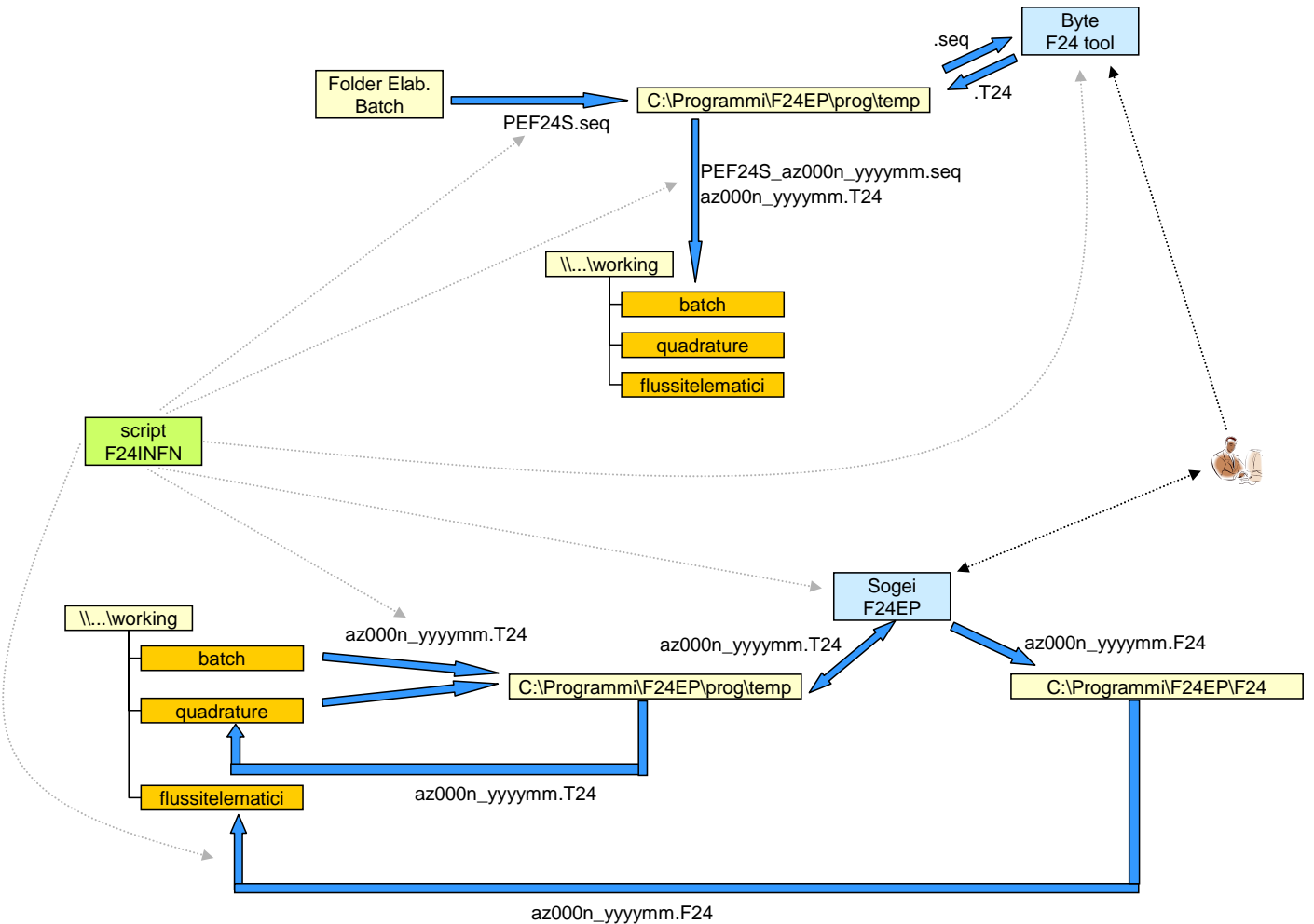


Fig. 2: automatismo tramite script

DISTINTA MENSILE F24
Procedure Operative

Politiche di elaborazione e nomi dei file.

E' opportuno eseguire un set completo di elaborazione client-server distinto per ogni azienda.

All'uopo per i file coinvolti i nomi rispettano il seguente:

- file PEF24S.seq: rinominato dallo script in PEF24S_az000n_yyyymm.seq;
- file .T24: az000n_yyyymm.T24;
- file .F24: az000n_yyyymm.F24;
- file .PDF: az000n_yyyymm.pdf,

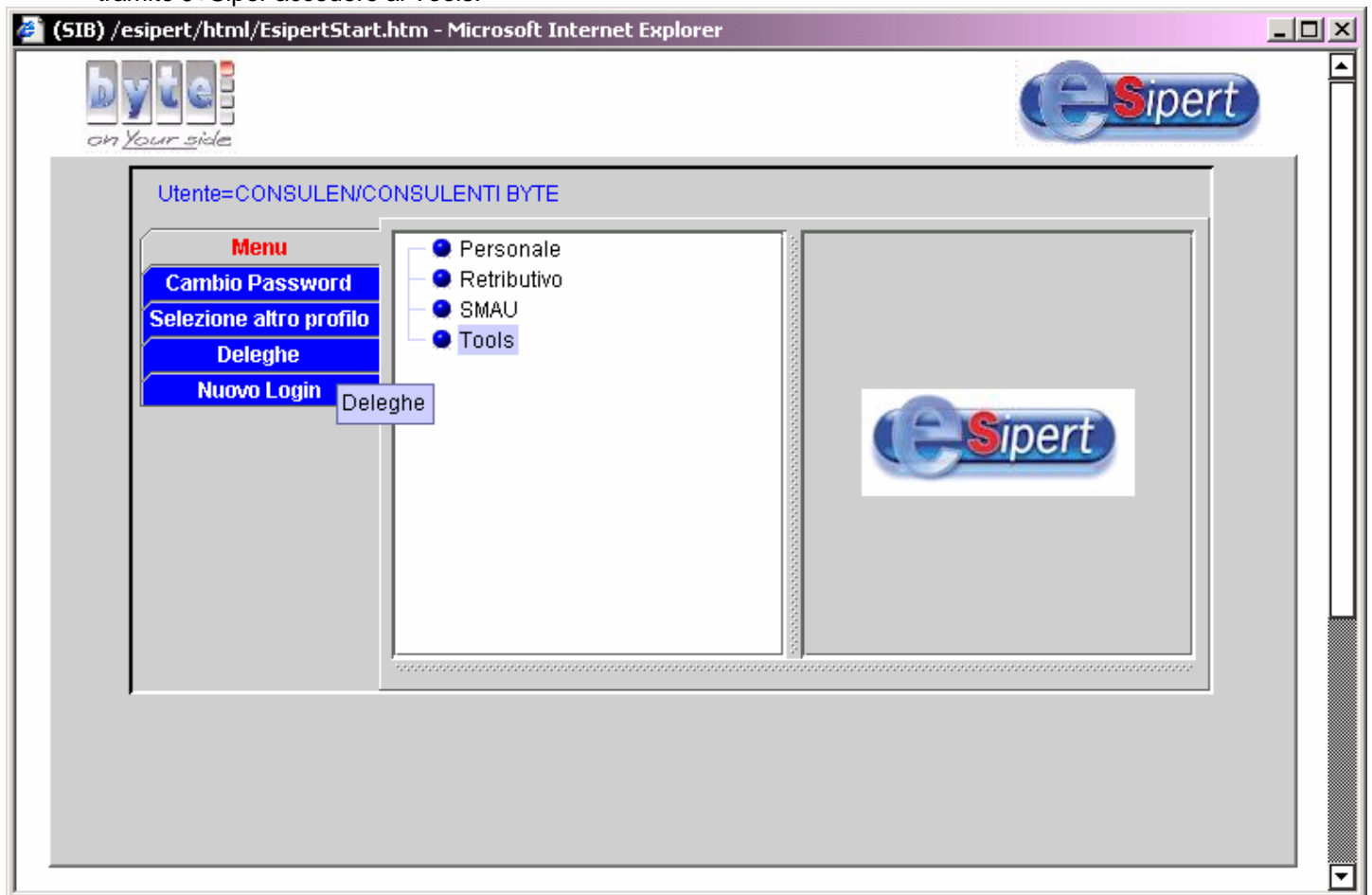
Dove n e' il progressivo dell'azienda (compreso tra 1 e 5) e yyyy, mm rispettivamente l'anno e il mese cui l'elaborazione e la relativa di stinta di versamento si riferiscono.

Procedure preliminari

A cura dell'amministratore dell'infrastruttura di storage: spostamento dei file .seq, .T24, .F24, .PDF dai folder di lavoro dal root path \\netpat...\working\ al corrispondente archivio del mensile.

Lanci batch sull'application server.

- tramite J+Siper accedere ai Tools:



- selezionare la funzione *Richiesta Lancio Batch*

- LANCIO 5F: sottofunzione PE – SIPERT/...PERSONALE/.../5F F24 DATI ERARIO

pcinfhr-test - Remote Desktop

Win Menu - amanzi@... TER/ []

17.12

Richiesta lancio BATCH

Ricerca :

- PB - BUDGET
- PE - SIPERT
 - 1-PE / MENU: PERSONALE
 - MA-PE / MENU: CICLO RETRIBUTIVO STANDARD
 - MB-PE / MENU: MODUL. FISCALE E CONTRIBUTIVA
 - MO-PE / MENU: MODELLO DM10
 - MP-PE / MENU: MODELLO 730
 - MQ-PE / MENU: MODELLO 101
 - MR-PE / MENU: MODELLO 770
 - MS-PE / MENU: MODELLO 01/M, 03/M
 - MT-PE / MENU: INAIL
 - MU-PE / MENU: INPDAI, DAP12, PREVINDAI
 - 39-PE / GESTIONE INPDAI
 - 57-PE / STAMPA MODELLO GV93
 - 5D-PE / STAMPA DM10/2 E AGGIORN.DATI F24
 - 5F-PE / F24 - DATI ERARIO
 - 5H-PE / F24 - DATI INAIL
 - 5L-PE / F24 - DATI INPDAI
 - 5N-PE / F24 - STAMPA MODELLO F24
 - 76-PE / STAMPA MODELLO DAP/12
 - MC-PE / MENU: STATISTICHE E REPORTS
 - MD-PE / MENU: GESTIONE ASSENZE E CIG
 - ME-PE / MENU: GESTIONE PRESTITI
 - MF-PE / MENU: RICALCOLO
 - ML-PE / MENU: ALTRI
 - 8-PE / MENU: TOOL - LANCI STANDARD
- PG - GESTIONE
- PR - RILPRE
- PC - SCUDO

Esegui Monitor

Tools - Utente=MASTER/ []

Richiesta lancio BATCH

Lancio Batch : 5F-PE / F24 - DATI ERARIO

Fase: (hw:7) 5F-PE / F24 - DATI ERARIO

Campi: **Obbligatori** Opzionali

Descrizione	Tipo	Dim	Valore	Copia
ESTRAZIONE DIPENDENTI				
CODICE DELLA STATISTICA	A	06	UNO	
IDENTIFICATIVO DIPENDENTE	A	01		
DATA RIFERIMENTO (AAAA/MM)	A	06		
CODICE AZIENDA	N	04	0001	1
MATRICOLA DA ESTRARRE 1	N	06	000000	
MATRICOLA DA ESTRARRE 2	N	06	000000	
MATRICOLA DA ESTRARRE 3	N	06	000000	
MATRICOLA DA ESTRARRE 4	N	06	000000	
MATRICOLA DA ESTRARRE 5	N	06	000000	
ESTRAZIONE DATI RETRIBUTIVI				
CODICE DELLA STATISTICA	A	06	F24\01	
ANNO DI RIFERIMENTO	N	04	2008	
MESE DI RIFERIMENTO	N	02	01	
AGG. TAVOLA DATI ERARIO F24				
ANNO DI RIFERIMENTO	N	04	2008	
MESE DI RIFERIMENTO	N	02	01	
AGGIORNA MESE CHIUSO	A	01	S	

Esegui Verifica Help Dettagli Scheda Completa

Mem(Kb)=19,124/11,075 | /esipert/run/WebSipertServlet | Thursday, 07-Feb-2008 | 16:18

Java Applet Window

- codice della statistica: uno dei codici della tabella PE 900: utilizzare **TUTTI**;
- codice azienda: **0001, 0002, ...0005** a seconda dell'azienda da elaborare;
- codice della statistica: uno dei codici della tabella PE 902: utilizzare **F24\01**;
- indicare per due volte l'anno e il mese di riferimento
- aggiorna mese chiuso: **S** per l'elaborazione di un mese chiuso, **N** per il mese aperto;
- cliccare su esegui;
- verificare l'esito dell'elaborazione esaminando i file .O e .E mediante la funzione Esisti Lanci Batch:

The screenshot shows a Java Applet window titled 'Tools - Utente=MASTER/'. The main window is 'Esiti lancio BATCH'. It displays the following information:

- Root Path Server: /byte/personale/utenti/
- Tipo Utente: M
- Gruppo: soc000
- Cartella Utente: sipeprod
- Ricerca: [Empty field]

The main table shows 'Esiti elaborazioni - [122 / n.files: 609]':

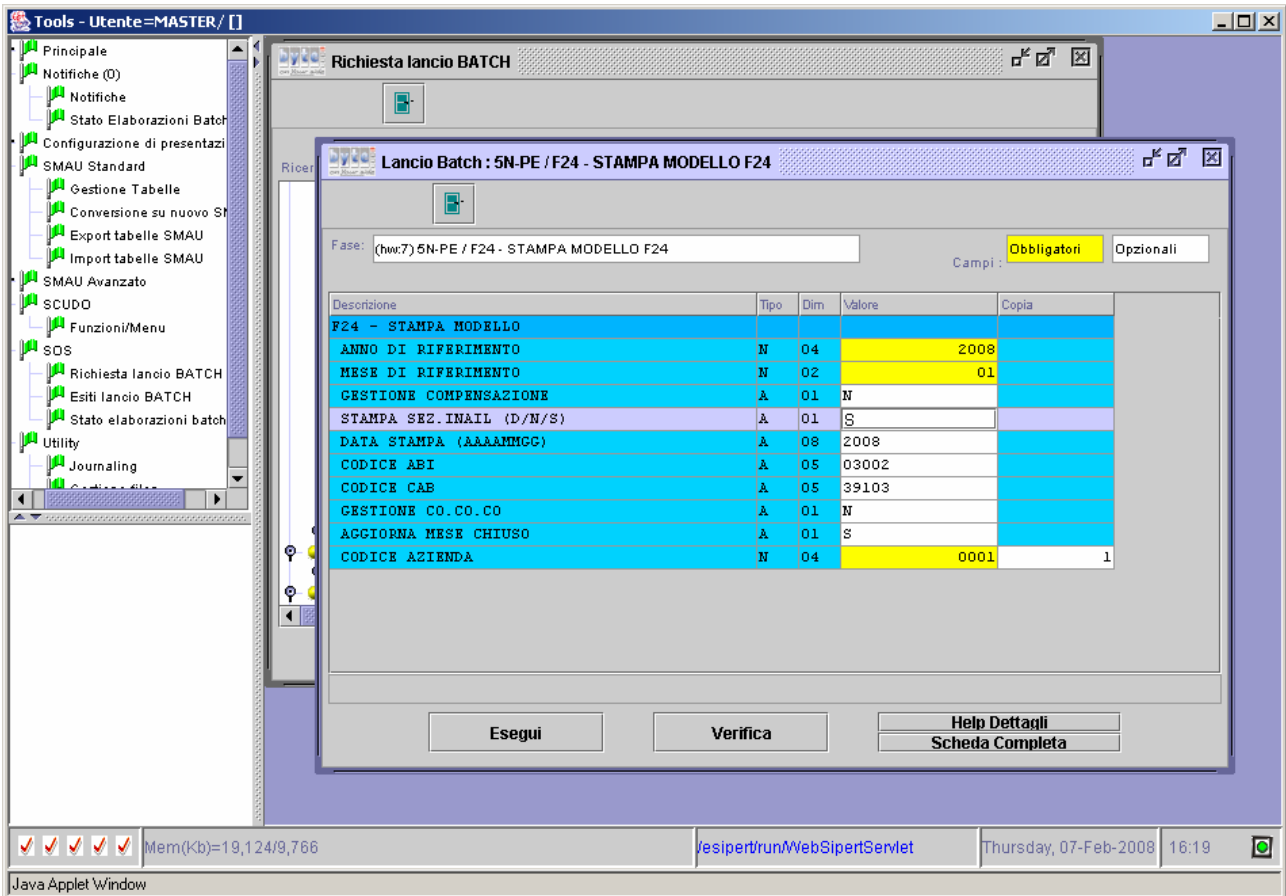
Fase Batch	n.files	Data	Ora
4X - STAMPA RIEPILOGHI AZ.0001	6	2006/11/16	15:37
4X - STAMPA RIEPILOGHI AZ.0001	6	2006/11/21	14:55
50 - ESTRAZIONE PER STATISTICHE	5	2006/11/17	8:21
50 - ESTRAZIONE PER STATISTICHE	5	2006/11/20	8:12
52 - STAMPA STATISTICA	4	2006/11/13	16:07
52 - STAMPA STATISTICA	4	2006/11/13	16:09
52 - STAMPA STATISTICA	4	2006/11/13	16:11
52 - STAMPA STATISTICA	4	2006/11/13	16:13

Below this table is a 'Riesequi il BATCH' button. The detailed view shows 'Dettaglio files (52 - STAMPA STATISTICA) [n.files: 4]':

File Name	Tipo	Bytes	Data	Ora
521113160711.O		0	2006/11/13	16:07
521113160711.E	ERR	2,802	2006/11/13	16:09
521113160711.job	JCL	4,566	2006/11/13	16:07
521113160711.S		68,684	2006/11/13	16:09

At the bottom, there are buttons for 'Visualizza', 'Download', and 'Elimina'. The status bar shows 'Mem(Kb)=38,400/26,127', the URL 'vesipert/run/WebSipertServlet', the date 'Tuesday, 21-Nov-2006', and the time '16:29'.

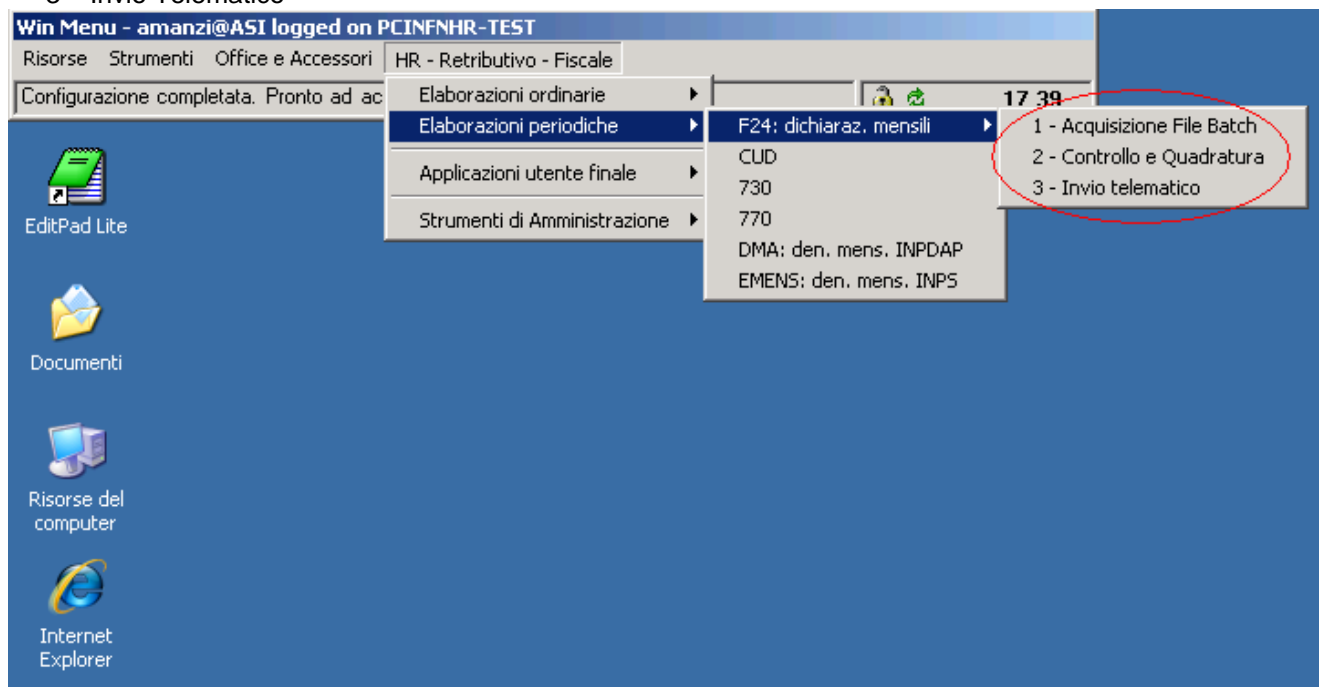
- LANCIO 5N: sottofunzione PE – SIPERT/...PERSONALE/.../5N F24 STAMPA MODELLO F24



- indicare l'anno e il mese di riferimento;
- gestione compensazione: indicare **N**;
- stampa Sez. Inail: indicare **N**;
- data di Stampa: indicare la data nel f.to **AAAAMMGG**;
- indicare ABI e CAB;
- gestione CO.CO.CO.: indicare **N**;
- aggiorna mese chiuso: **S** per l'elaborazione di un mese chiuso, **N** per il mese aperto;
- codice Azienda: **0001**, **0002**, ...**0005** a seconda dell'azienda da elaborare

Sequenze lato client per ogni elaborazione generata sul server

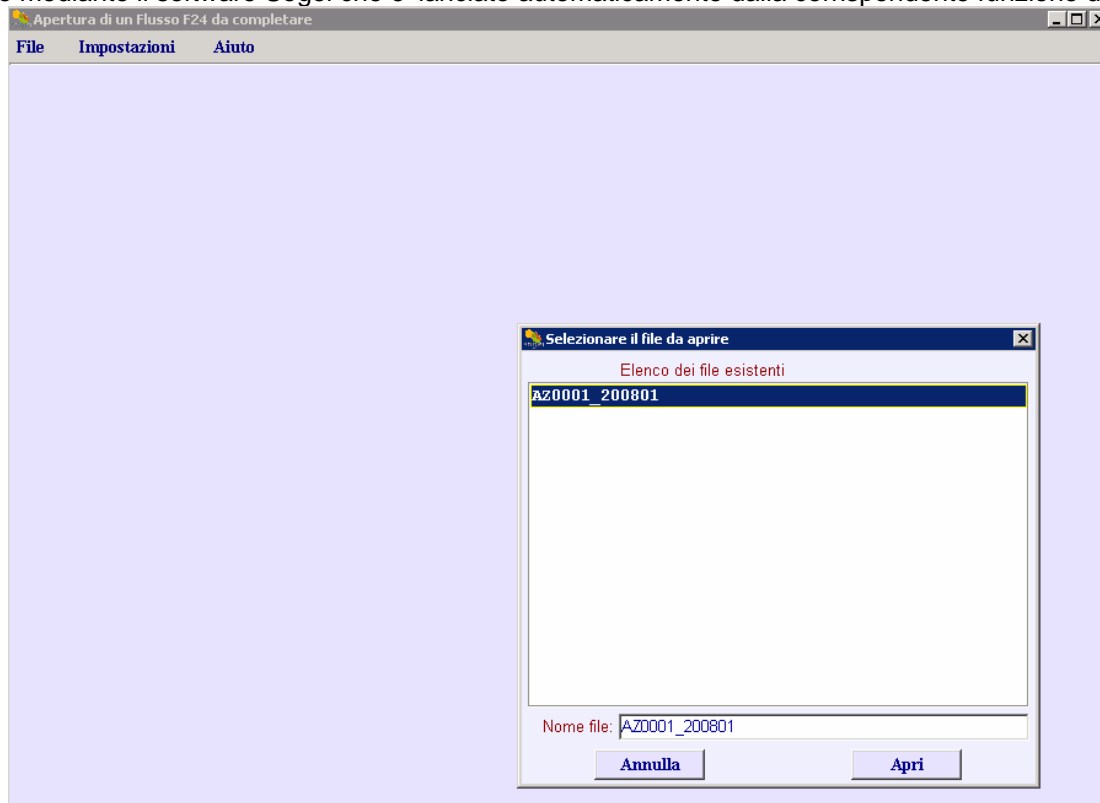
- a cura dell'utente con il ruolo di PayRollAdmins (Amanzi) per l'accesso alle applicazioni: selezionare la funzione 1 – Acquisizione File Batch;
- a cura di tutti gli utenti: selezionare la funzione 2 – Controllo e Quadratura: tale funzione puo' essere utilizzata in piu' sessioni fino a quadratura ultimata;
- a cura degli utenti con il ruolo di PayRollKeyUsers e PayRollAdmins (Amanzi – Ruggeri): selezionare la funzione 3 – Invio Telematico



Per ognuna delle suddette funzioni lo script F24INFN.vbs. richiede il codice Azienda e il periodo di riferimento, rispettivamente nei formati 000n e yyynn che sono utilizzati per definire i nomi dei file coinvolti nei processi di elaborazione.

Procedure di controllo e quadratura

Sono eseguite mediante il software Sogei che e' lanciato automaticamente dalla corrispondente funzione di menu.



- tramite l'opzione menu File/Apri selezionare il file di quadratura relativo all'azienda e periodo richiesti e cliccare su Apri;

- Eseguire le verifiche e le correzioni salvando con l'opzione menu File/Salva al termine di ogni sessione prima di chiudere l'applicazione;
- Solo a quadratura ultimata cliccare sul pulsante <Crea File Telematico>

Apertura di un Flusso F24 da completare

File Impostazioni Aiuto

Dati identificativi del fornitore del file [C:\Programmi\F24EP\prog\temp\AZ0001_200801.T24]

Codice Fiscale [84001850589] Denominazione [INFN IMPIEGATI E DIRIGENTI]

Invio pagamenti propri Invio pagamenti per conto terzi

1 di 1 [Aggiungi] [Elimina] [Stampa]

Dati del contribuente e modalità di versamento

Codice Fiscale [84001850589] Denominazione [INFN IMPIEGATI E DIRIGENTI]

Data Addebito [18/02/2008] Conto di Addebito [IT-66-B-01000-03245-348300165771]

Versamenti

Sezione	Tributo	Ente	Rateaz/Reg/Prov/Mese	Anno	Importi a debito	Elim
Enti Locali	Addiz. Com. IRPEF trattenuta dai...	Abano Terme	0001	2008	102,00	
Enti Locali	Addiz. Com. IRPEF trattenuta dai...	Abbiategrasso	0001	2008	2,12	
Enti Locali	Addiz. Com. IRPEF trattenuta dai...	Aci Bonaccorsi	0001	2008	8,18	
Enti Locali	Addiz. Com. IRPEF trattenuta dai...	Aci Catena	0001	2008	97,79	
Enti Locali	Addiz. Com. IRPEF trattenuta dai...	Acireale	0001	2008	27,06	
Enti Locali	Addiz. Com. IRPEF trattenuta dai...	Acqui Terme	0001	2008	26,76	
Enti Locali	Addiz. Com. IRPEF trattenuta dai...	Agna	0001	2008	13,35	
Enti Locali	Addiz. Com. IRPEF trattenuta dai...	Alba Adriatica	0001	2008	17,04	
Enti Locali	Addiz. Com. IRPEF trattenuta dai...	Albano Laziale	0001	2008	194,90	
Enti Locali	Addiz. Com. IRPEF trattenuta dai...	Albenga	0001	2008	13,80	
Enti Locali	Addiz. Com. IRPEF trattenuta dai...	Albignasego	0001	2008	101,17	
Enti Locali	Addiz. Com. IRPEF trattenuta dai...	Albisola Superiore	0001	2008	11,50	
Enti Locali	Addiz. Com. IRPEF trattenuta dai...	Altamura	0001	2008	13,93	
Enti Locali	Addiz. Com. IRPEF trattenuta dai...	Alvito	0001	2008	16,49	
Saldo Finale					1.884.640,89	

[Chiudi] [Crea File Telematico]

- quando l'applicazione viene chiusa cliccare sul pulsante <OK> per concludere l'elaborazione aggiornando file interessati sull'archivio di rete.

